

**Porvoo
Tolkkinen - Nyby
Maakaasuputkilinjausten
ja terminaali-alueen
muinaisjäännösinventointi
2012**



Timo Jussila



Kustantaja: Pöyry Finland Oy

Sisältö:

Perustiedot	2
Inventointi	3
Yleiskartat	5
Maastokartat.....	5
Vanhat kartat	6
Muinaisjäännökset	8
PORVOO 75 RANTAKYLÄ.....	8
PORVOO 76 RIBACKA	10

Kansikuva: .Näkymä terminaalialueen korkeimman huipun laelta luoteeseen.

Perustiedot

Alue: Maakaasuputkilinjaukset Nybyssä, jalostamon pohjoispuolella, sekä Tolkkisten suunniteltu terminaali-alue.

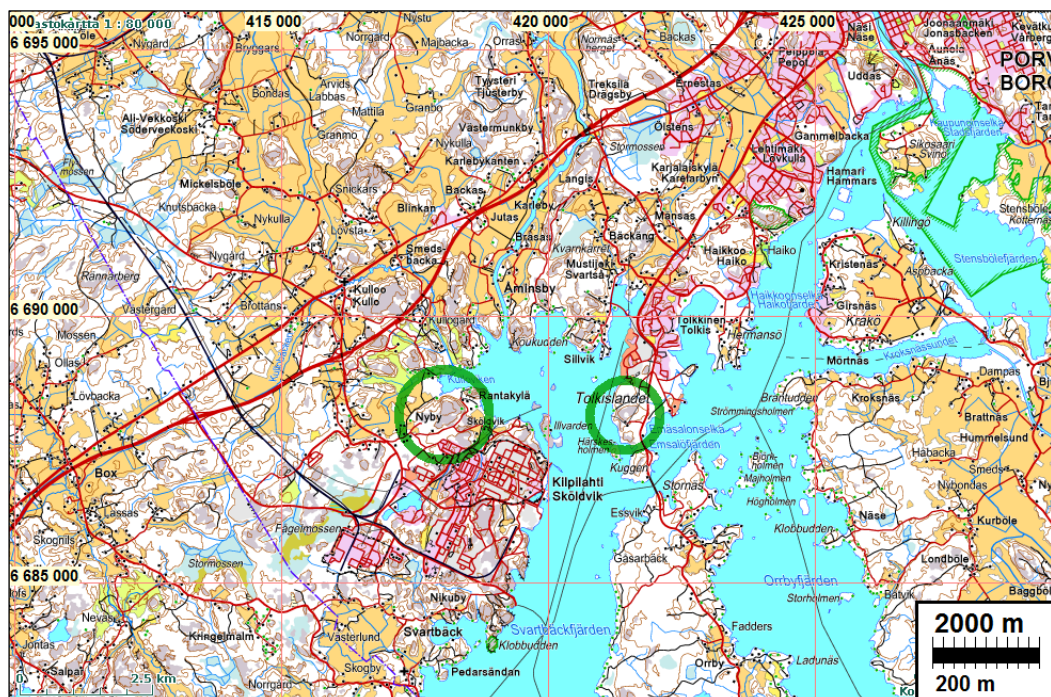
Tarkoitus: Tarkistaa onko maakaasuputkilinjausten kohdalla ja liepeillä, sekä terminaali-alueella muinaisjäännöksiä.

Työaika: Kenttätöyt marraskuussa v. 2012.

Kustantaja: Pöyry Finland Oy

Tekijät: Mikroliitti Oy, Timo Jussila ja Timo Sepänmaa.

Tulokset: Terminaali-alueelta ja putkilinjojen liepeiltä ei ennestään tunnettu muinaisjäännöksiä. Putkilinjan läheisyydestä löytyi yksi kiviröykkiö, jonka ajoitus ja tarkoitus jäivät epäselviksi. Kyseessä saattaa olla pengottu hautaraunio. Suunniteltu putkilinja ei kuitenkaan uhkaa röykkiötä. Maakaasuputkilinjan kupeessa, Nybyn kylän Ribackan talon itäpuolella havaittiin n. 10 m pitkä kiviäitä. Tolkkisten terminaali-alueella ei ole muinaisjäännöksiä.



Tutkimusalueiden sijainti merkitty vihreällä ympyrällä

Selityksiä:

Kohteiden numerointi on epävirallinen, vain tätä raporttia varten karttaviitteeksi.. Koordinaatit ”NE” ovat ETRS-TM35FIN (Euref) ja ”PI” kkj yhtenäiskoordinaatit (YKJ), ”XY” kkj peruskoordinaatit. Kartat ja ilmakuvaotteet ovat ETRS-TM35FIN koordinaatistossa. Kartta ja ilmakuvapohjat Maanmittauslaitoksen maastotietokannasta syksyllä v. 2012 ellei toisin mainittu. Valokuvia ei ole talletettu mihinkään viralliseen arkistoon eikä niillä ole mitään kokoelmatunnusta. Valokuvat digitaalisia, kopiot niistä on luovutettu tilaajalle CD:llä. Valokuvat ovat tallessa myös Mikroliitti Oy:n serverillä ja varmuuskopiolevyillä, ko. projektin kansiossa. Kuvaaja:Timo Jussila.

Inventointi

Gasum Oy suunnittelee Porvoon Tolkkisiin – yhtenä vaihtoehtona – maakaasuterminaalien rakentamista, sekä maakaasuputken rakentamista termimaalista länteen, Porvoon jalostamon pohjoispuolelle, olemassa olevalle putkilinjalle. Museovirasto antoi hankkeesta lausunnon 18.7.2012 (dnro 257/304/2012) jossa edellytettiin muinaisjäännösinventoinnin suorittamista hankealueilla. Hankkeen yva-konsultti, Pöyry Finland Oy tilasi Muinaisjäännösinventoinnin Mikroliitti Oy:ltä syksyllä 2012. Inventointiin sisältyi vaihtoehtoisen suunnitelman mukaisen Inkoon terminaali-alueen ja putkilinjan Inkoo-Siuntio inventointi. Siitä on erillinen raportti.

Inventoinnin maastotyö tehtiin marraskuun alussa v. 2012. Terminaali-alue ja putkilinjat tarkastettiin arkeologisesti kattavasti. Hankealue sijaitsee korkeustasoilla, joilla voi sijaita rautapronssikautisia muinaisjäännöksiä, sekä historiallisen ajan jäänteitä. Alueelta ei ennestään tunnettu muinaisjäännöksiä. Tolkkisten terminaali-alue on pääosin kalliota sekä kallion päällä olevaa moreenimaata. Maaperä alueella on hyvin kivikkoista. Alueella ei havaittu mitään merkkejä muinaisjäännöksistä tai historiallisen ajan arkeologisoituneista jäänteistä. Nybyn putkilinjoilla (kaksi vaihtoehtoista linjausta Rilaxbergetin eri puolilta) ei havaittu muinaisjäännöksiä. Linjan läheisyydestä, siitä n. 40 m havaittiin mahdollinen rökkiö ja aivan linjan kupeessa kiviä, jota inventoija ei kuitenkaan pidä muinaisjäännöksenä. Tolkkisissa on terminaali-alueella, kallion laella pieni pirunpelto – kyseessä on luontainen kallionpäälle kertynyt kiviö (N 6688255 E 421618).

Maakaasuputkilinjan pohjoisen vaihtoehdon länsipään länsipuolella sijaitsee Nybyn vanha kylätontti. Kylää on merkitty v. 1791-96 ns. Klerckerin Suomenlahden kartastoon ja myös 1700-luvun lopun ns. Kuninkaankartalle. Näiden edellä mainittujen karttojen ja v.1842 pitäjänkartan, sekä v. 1873 ns. Senaatinkartan perusteella kylätontti jää selvästi suunnitellun putkilinjauksen länsipuolelle, alueelle missä nyt Nybondaksen ja Lillbondaksen talot. Lähimmäksi suunniteltua putkilinjaa sijoittuu muusta kylätontista hieman erillään idässä Ribackan talo. Tontilla on edelleenkin talo. Putkilinja kulkee sen itäpuolelta alueelta, joka vaikuttaisi olevan vanhan pellon tai niityn itäreunaa. Maastohavainnot ja topografia tukevat karttapaikannusta. Putkilinjalla ei havaittu muinaisjäännökseksi katsottavia rakenteita, joskin vain n. 10 m etäisyydellä linjan itäpuolella on kiviainan jäännös. Sköldvikin kartan vanha tonttimaa jää selvästi ja etäälle suunnitellun eteläisemmän linjauksen eteläpuolelle.

Espoo 30.11.2012

Timo Jussila



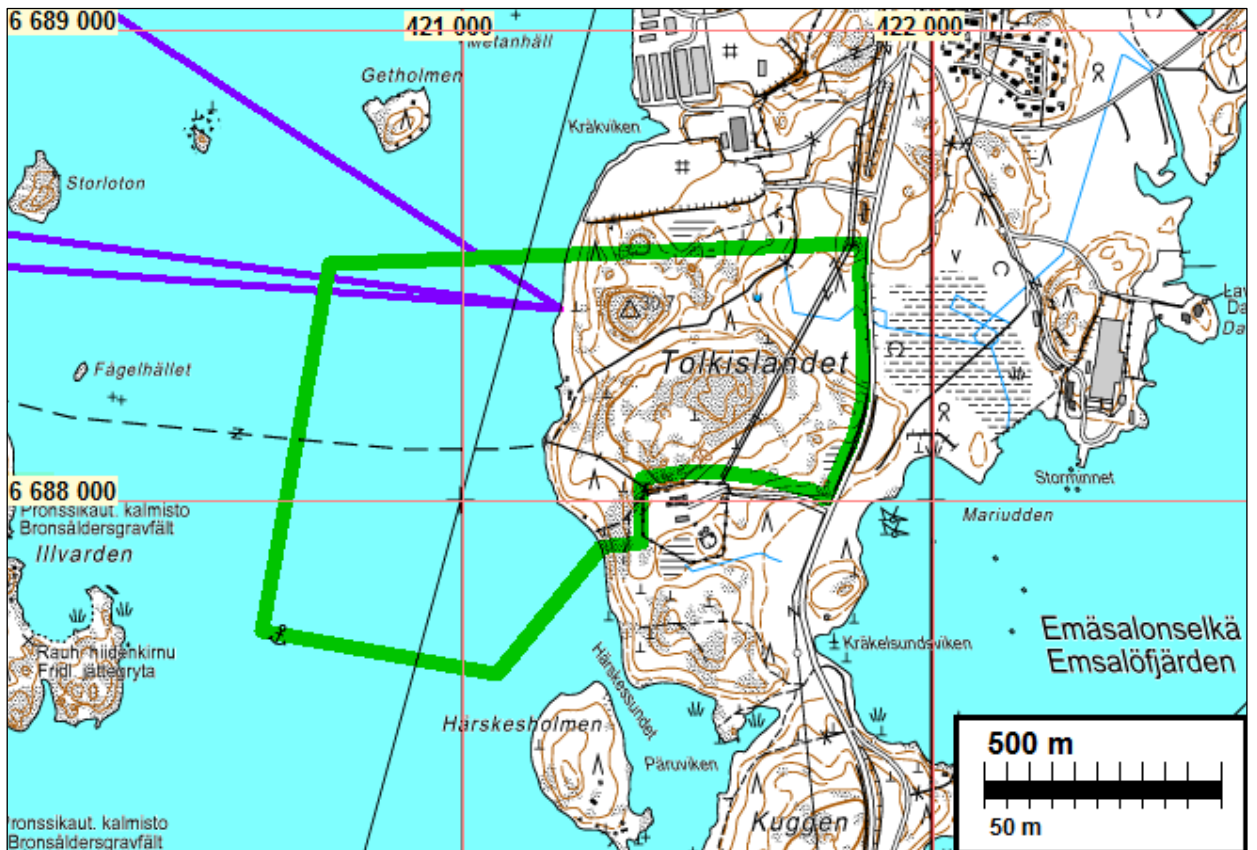
Pieni ns. pirunpelto terminaali-alueen kalliolla. Alla terminaali-alueen maastoa sen pohjoisosassa



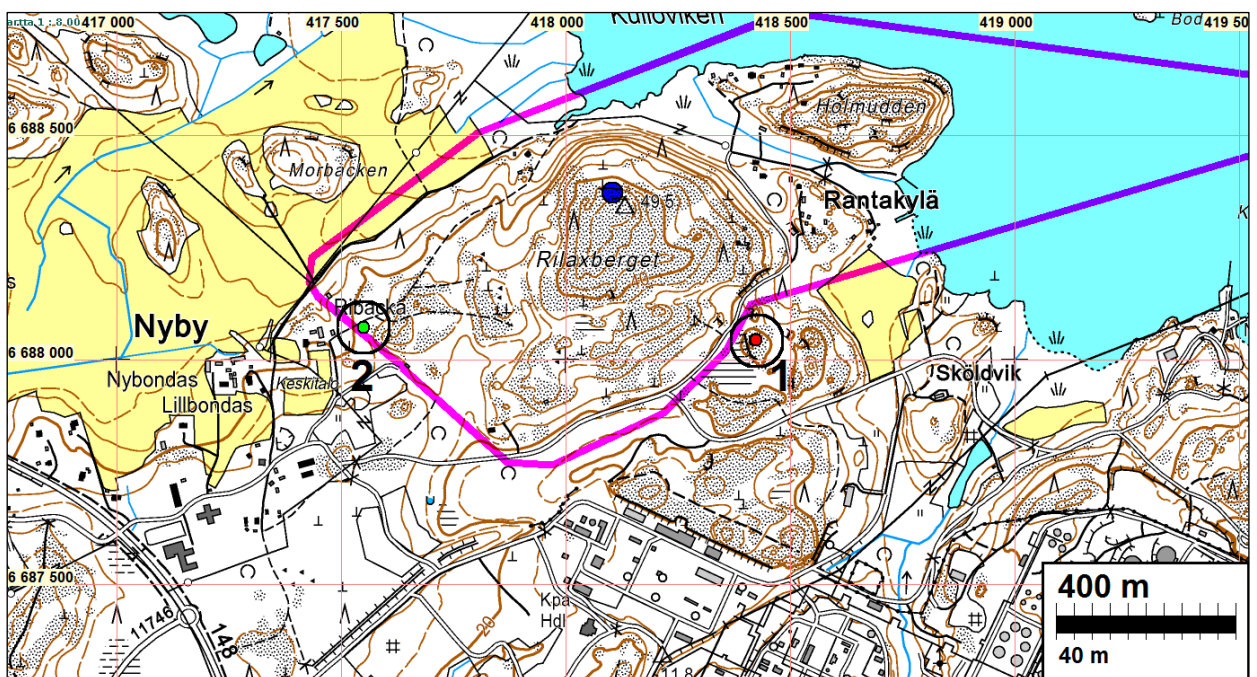
Eteläisen maakaasuputkilinjan maastoa Nybyssä lähellä röykkiötä, joka jää kuvan oik. puolelle.. Putkilinja kulkee laaksossa kallioiden välillä.

Yleiskartat

Maastokartat



Tolkkisten Terminaalialue rajattu vihreällä

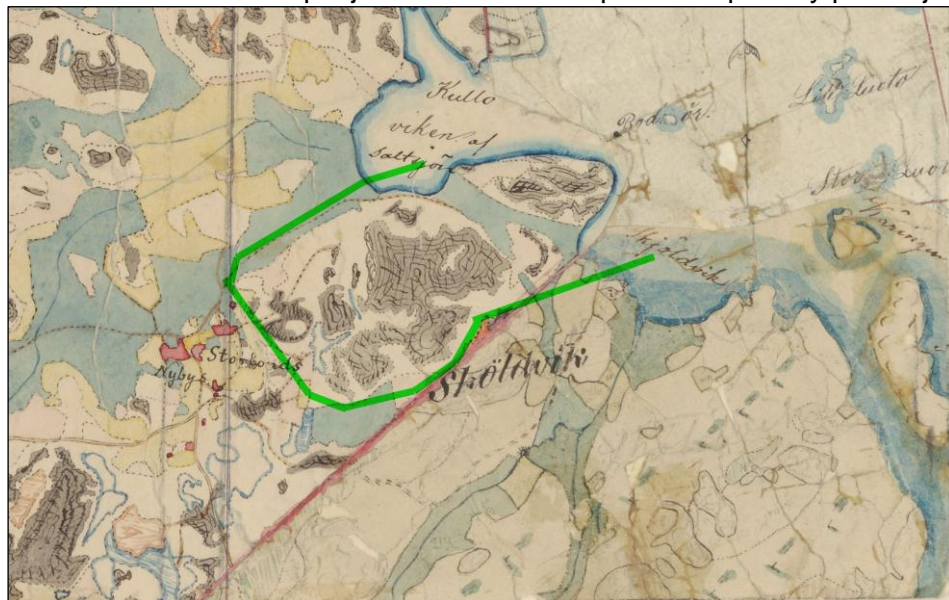


Nybyn maakaasuputkilinjat. Punainen pallo (nro 1) on rökkiö ja vihreä kiviäita (nro 2). Sininen piste Rilaxbergetin huipulla on siellä sijainnut jatulintarha, joka on tutkittu ja hävitetty ja 1900-l alkupuolella.

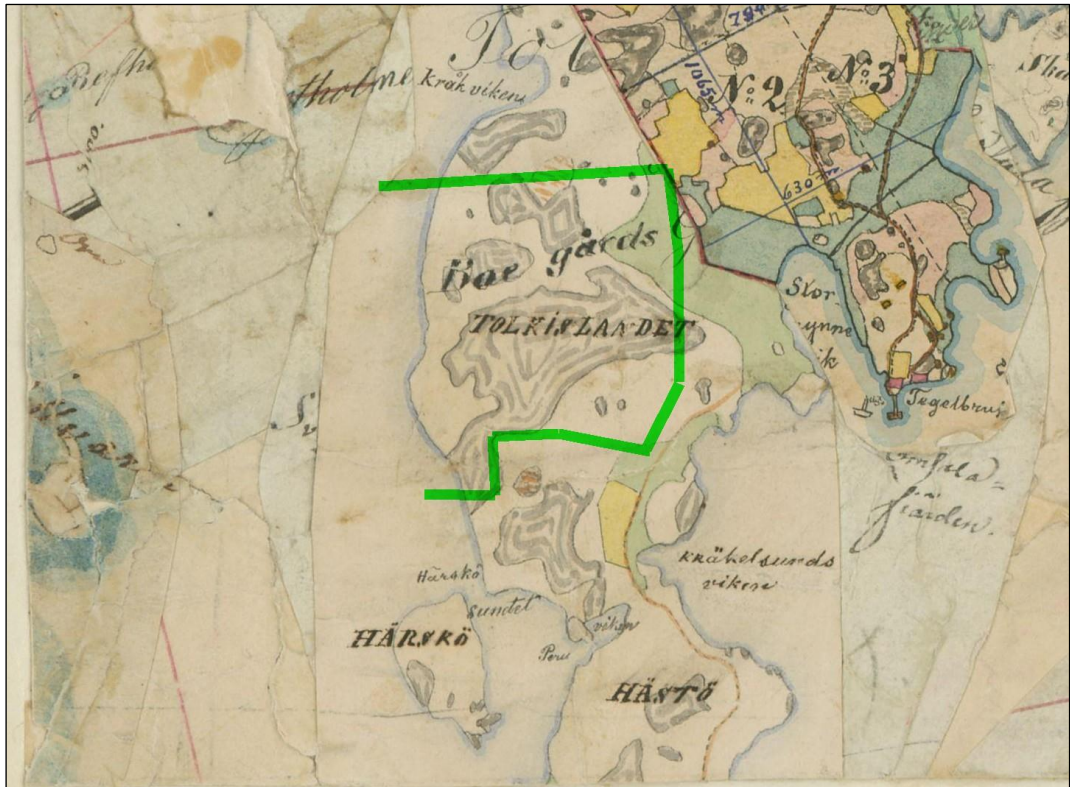
Vanhat kartat



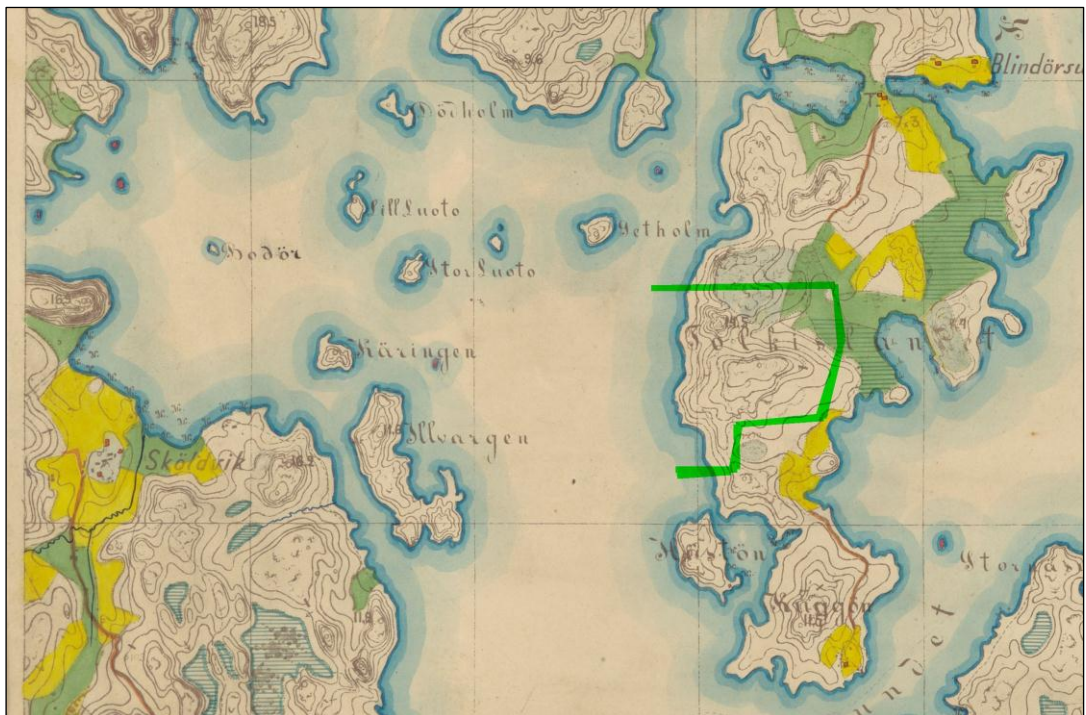
Ote ns. kuninkaanratasta 1700- lopulta. Kylät vahvistettu punaisella. Vasemmalla Nyby ja oikealla Sköldvik. Alla ote v. 1842 pitäjänkartasta. Siihen päälle on piirretty putkilinjan kulku.



Ote v. 1873 ns. Senaatinkartasta. Päälle piirretty vihreällä putkilinjan kulku.



Ote pitäjänkartasta v. 1842. Päälle piirretty vihreällä terminaali-alueen rajaus.



Ote v. 1873 topografikartasta. Päälle piirretty vihreällä terminaali-alueen rajaus.

Muinaisjännökset

PORVOO 75 RANTAKYLÄ

Mjtunnus:

Rauh.lk: 2

Ajoitus: ajoittamaton

Laji: röykkiö

Koordin: N: 6688 043 E: 418 423 Z: 21
X: 6690 851 Y: 3418 560

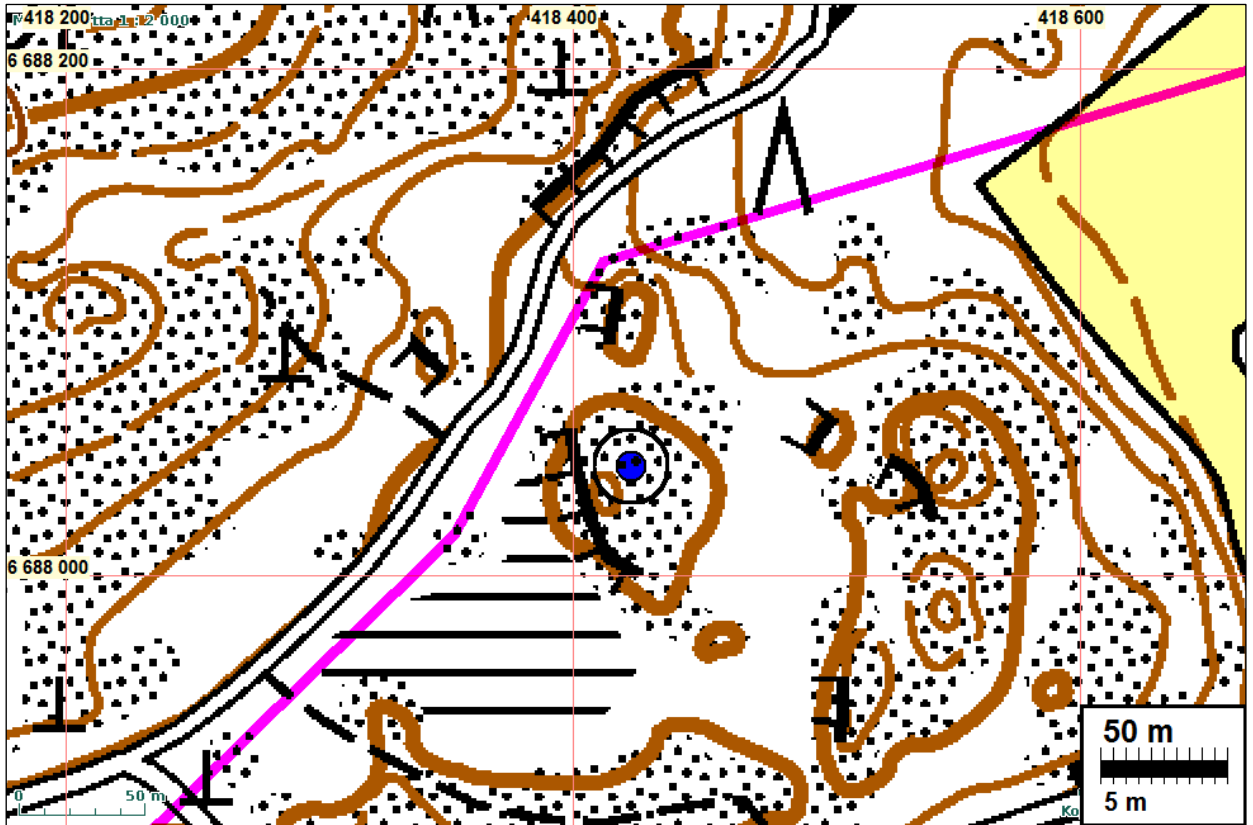
Tutkijat: Jussila T 2012 inventointi

Sijainti: Porvoon jalostamon pohjoispuolella, Rilaxberget:in kaakkoispuolella, Rantakylään menevän tien kaakkoispuolella

Huomiot: Paikalla on kallionyppylä muutenkin kallioisella alueella. Kallion päällä on kivi-röykkiö, jossa yksi isompi kivi 70 x 70 cm ja muutoin erikokoista siitä pienempää kiveä. Osa kivistä on selvästi käänneltyjä - niissä jäkälästä puhdasta pintaa esillä. Kivet vaikuttavat olevan suunnittelemattomasti kasattuja. Yhdellä sivulla on laidalla kiviä jotka sammaleen alla. Joukossa on myös lohkotuilta vaikuttavia kiviä. Lähellä ei ole kuitenkaan mitään louhinnan merkkejä. Lähistöllä ei ole mitään muita ihmistoiminnan merkkejä. Rantaan menevä tie on yli 60 m etäisyydellä. Noin 150 m päässä itä-koillisessa on kalliolla rakennuksen jäänteet. Jos kivikasa on nykyainen, niin herää kysymys miksi se on tehty? Kyseessä saattaa olla "oikea" röykkiö, joko hauta tai kummeli, jota on pengottu ja kiviä käännelty. Rajamerkiksi rakennelma on liian järeä.

Maakaasuputki on suunniteltu kulkevaksi n. 40 m etäisyydellä röykkiöstä ja kallion juurella olevassa laaksossa. Putkilinja ei uhkaa röykkiötä.





Suunniteltu maakaasuputkilinjaus merkitty sinipunaisella, röykkiö sininen pallo.





PORVOO 76 RIBACKA

Mjtunnus:

Rauh.lk: 3 (ei ole suojelukohde – vähäinen ja tavanomainen jäännös)

Ajoitus: historiallinen

Laji: kiviaita

Koordin: N: 6688 069 E: 417 550 Z: 22
X: 6690 877 Y: 3417 686

Tutkijat: Jussila T 2012 inventointi

Sijainti: Porvoon jalostamon pohjoispuolella, Rilaxberget:in länsipuolella, Ribackan talon itäpuolella

Huomiot: Paikalla on kallion reunamilla vanha kiviainan pätkä, n. 2 m. Aita on n. 80 cm korkea ja 70 cm leveä. Aidan länsipuolella on vanhaa peltoa/niittyä.

Maakaasuputkilinja on suunniteltu kulkeväksi aidan luoteispuolelta, n. 10 m etäisyydellä siitä.

